

Visite guidée gratuite assurée par
l'association



Promenade dans le « Vieil ANSE »

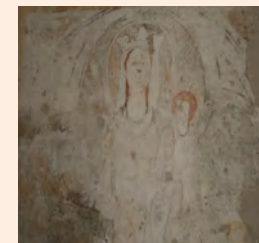
ARTS CIVILISATIONS PATRIMOINE (ACP)

- De mi-mars à mi-novembre, le troisième samedi du mois à 15 h.
- Dates : consulter le site d'ACP
- Sur réservation pour les groupes et les visites en semaine (participation de 2 euros/personne).
- Rendez-vous devant le château des Tours : 1 place du 8 mai 1945, 69480 ANSE.



Le Vieil Anse est un ensemble bâti d'origine gallo-romaine nommé Asa Paulini avec un rempart (2 portes et 15 tours) du début du III^e siècle. La cité s'étend à l'époque médiévale dont il reste la chapelle Saint Cyprien et le château des Tours, construit entre 1213 et 1218. Un nouveau rempart, attesté en 1302, entoure les maisons du moyen âge, reconstruites ou surélevées du XV^e au XVIII^e que bordent la Grande Rue, la rue du château et les ruelles du quartier peu à peu restauré. Le château de Messimieux et le château Bonnamour (actuelle mairie) illustrent les XVIII^e et XIX^e siècles où Anse conserve sa fonction de ville étape sur l'axe Lyon / Paris. En 1861, l'église Saint Pierre est édifiée, dont le clocher est reconstruit au milieu du XX^e et transformé en 2005 par sa flèche métallique qui fait écho aux pyramides contemporaines de Marc Da Costa sises devant la mairie.

Bonne Balade !



CONTACTS et informations :

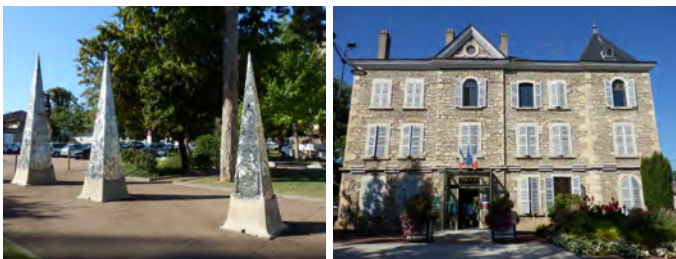
- ACP, 1 place du 8 mai 1945
- acpanse@orange.fr

<https://acp-anse.monsite-orange.fr>



Dans le Vieil Anse

Départ devant la mairie, anciennement château Bonnamour. Les 3 pyramides sont l'œuvre du sculpteur Marc Da Costa (voir plaque). En face, l'église Saint Pierre fut construite en 1861 (voir plaque). Son clocher fut transformé 2 fois : vers 1950, reconstruit en béton armé et en 2005, surmonté de la flèche en acier.



Traversez à droite de l'église pour suivre l'ancienne Grande Rue, remarquez les façades XVIe et XVIIIe du n°22 et des n°15 à 23. Tournez à droite rue St Antoine, ruelle bien restaurée, puis à gauche rue du Château. Au n°12, repérez la plaque qui signale le niveau de la Saône en crue en 1840. Au bout, maison du XVIe remaniée au XVIIIe avec sculpture sous coquille dans la niche à l'angle.



Place de la Panetterie : lieu où on distribuait le pain pour l'aumône au moyen âge, le four banal était à côté. Passez à droite de la tour, ancienne porte remaniée du castrum Asa Paulini. Tournez à gauche rue St Abdon; vous aboutissez au « trou du chat », percement de la muraille romaine au moyen âge. Restez rue St Abdon et vous longerez ensuite la chapelle St Cyprien, édifice du XIIIe siècle (voir plaque).



Le long de la place, le château de Messimieux (XVIIIe) accueillit les « gueules cassées » après 1918. A l'autre bout, le Castel Com s'appuie sur le rempart romain dont on voit plusieurs des 15 tours. On découvre le puits (reconstruit) qui alimentait la population au moyen âge.



Face à vous, la Maison Rivière (XVIe – XVIIIe) présente sa façade à corniche en pierre, fenêtres à croisées, 2 consoles de séchoir à chanvre et un chasse-roues.

Rejoignez le château des Tours, édifié de 1213 à 1218 par l'archevêque de Lyon Renaud de Forez (voir le flyer ACP).

Vous pouvez retrouver votre point de départ en suivant à droite la rue du 3 septembre 1944 jusqu'à l'église St Pierre, ou bien opter pour la rue des remparts qui terminera cette balade historique avec authenticité en suivant le tracé du rempart médiéval.

